

# Gebrauchsanleitung

## Pferdebox-Türerkennung

---



---

Für Version: 2024-01-00-01  
2024-01-00-02

**WICHTIG:**  
Lesen Sie diese Gebrauchsanleitung bitte sorgfältig durch und bewahren Sie sie für die zukünftige Verwendung auf.

## Inhaltsverzeichnis

<b>1</b>	<b>Allgemein .....</b>	<b>3</b>
1.1	Gerätdatei.....	3
1.2	EU-Konformitätserklärung.....	3
<b>2</b>	<b>Informationen zur Gebrauchsanleitung .....</b>	<b>4</b>
2.1	Zweck der Gebrauchsanleitung .....	4
2.2	Darstellung von Hinweisen .....	4
2.3	Darstellung von Aufzählungen, Handlungsanweisungen und Ergebnissen .....	4
<b>3</b>	<b>Sicherheit .....</b>	<b>5</b>
3.1	Allgemeine Sicherheitshinweise.....	5
3.2	Allgemeine Batteriehinweise .....	5
3.3	Sicherheitshinweise zu Magneten.....	6
<b>4</b>	<b>Geräteinformationen .....</b>	<b>7</b>
4.1	Bestimmungsgemäße Verwendung .....	7
4.2	Hersteller .....	7
4.3	Technische Daten.....	7
<b>5</b>	<b>Aufbau und Funktion des Geräts.....</b>	<b>8</b>
5.1	Funktionsbeschreibung.....	8
5.2	Lieferumfang.....	8
5.3	Aufbau .....	8
<b>6</b>	<b>Montage des Gerätes.....</b>	<b>9</b>
6.1	Vorbereitung für die Montage / Batterien einlegen .....	9
6.2	Montage an einer Schiebetür .....	10
6.3	Montage an einer Schwenktür .....	12
<b>7</b>	<b>Pflege, Wartung und Fehlerbehebung .....</b>	<b>14</b>
7.1	Pflege und Wartung .....	14
7.2	Fehlerbehebung .....	14
<b>8</b>	<b>Entsorgung des Geräts und Batterien .....</b>	<b>15</b>

## Abbildungsverzeichnis

Abbildung 1 – Beispiel-EU-Konformitätserklärung .....	3
Abbildung 2 – Vorderansicht.....	8
Abbildung 3 – Rückansicht.....	8
Abbildung 4 – Befestigung.....	8

# 1 Allgemein

## 1.1 Geräterdaten

<b>Gerätbezeichnung:</b>	Pferdebox-Türerkennung
<b>Modell / Typ:</b>	batteriebetriebenes Elektrogerät
<b>Baujahr</b>	2024
<b>Versionsnummern</b>	2024-01-00-01   Schiebetür 2024-01-00-02   Schwenktür

## 1.2 EU-Konformitätserklärung

### EU-Konformitätserklärung

Hiermit erklären wir als Hersteller,

Hersteller: Caliendo-Solutions  
Adresse: Bellinostraße 87  
72764 Reutlingen



dass das nachstehend bezeichnete Produkt,

<u>Bezeichnung:</u>	Pferdebox-Türerkennung	<u>Typ:</u>	batteriebetriebenes Elektrogerät
<u>Herstellungsjahr:</u>	2024	<u>Versionsnummern:</u>	2024-01-00-01 2024-01-00-02

Funktionsbeschreibung: Die Pferdebox-Türerkennung dient der Erkennung von geschlossenen oder geöffneten Stallboxtüren innerhalb eines Pferdestalls. Die Signalisierung erfolgt durch im Gehäuse eingesetzte LED-Leuchten.

in der von uns in Verkehr gebrachten Ausführung den grundlegenden Anforderung der folgenden Richtlinien entspricht:

#### Angewandte Richtlinien:

<b>EMV-Richtlinie</b> 2014/30/EU	<i>RICHTLINIE 2014/30/EU DES EUROPÄISCHEN PARLAMENTS UND DES RATES vom 26. Februar 2014 zur Harmonisierung der Rechtsvorschriften der Mitgliedstaaten über die elektromagnetische Verträglichkeit</i>
<b>RoHS-Richtlinie</b> 2011/65/EU	<i>RICHTLINIE 2011/65/EU DES EUROPÄISCHEN PARLAMENTS UND DES RATES vom 8. Juni 2011 zur Beschränkung der Verwendung bestimmter gefährlicher Stoffe in Elektro- und Elektronikgeräten</i>

#### Angewandte harmonisierte Normen:

<b>EN IEC 61000-6-3:2007/A1:2011</b>	<i>Elektromagnetische Verträglichkeit (EMV) - Teil 6-3: Fachgrundnormen - Störaussendung für Wohnbereich, Geschäfts- und Gewerbebereiche sowie Kleinbetriebe</i>
<b>EN IEC 61000-6-1:2007</b>	<i>Elektromagnetische Verträglichkeit (EMV) - Teil 6-1: Fachgrundnormen - Störfestigkeit für Wohnbereich, Geschäfts- und Gewerbebereiche sowie Kleinbetriebe</i>
<b>EN IEC 63000:2016</b>	<i>Technische Dokumentation zur Beurteilung von Elektro- und Elektronikgeräten hinsichtlich der Beschränkung gefährlicher Stoffe</i>

Ort / Datum

Giuseppe Caliendo, Inhaber Caliendo-Solutions

Abbildung 1 – EU-Konformitätserklärung

## 2 Informationen zur Gebrauchsanleitung

### 2.1 Zweck der Gebrauchsanleitung

Die Gebrauchsanleitung dient dem Verwender als wichtige Informationsquelle und Nachschlagewerk. In ihr wird die sachgemäße Verwendung beschrieben. Darüber hinaus gibt sie wichtige Hinweise für einen sicherheitsgerechten und effizienten Umgang mit dem Gerät.

### 2.2 Darstellung von Hinweisen

Wichtige Hinweise, wie sicherheitstechnische Hinweise, sind in der Gebrauchsanleitung durch entsprechende Piktogramme und Schlagwörter gekennzeichnet.

Die Hinweise sind inhaltlich folgendermaßen aufgebaut:

#### Art / Quelle der Gefahr!

Mögliche Folgen

Maßnahmen zur Vermeidung der Gefahr



#### GEFAHR!

Dieses Symbol kennzeichnet alle Sicherheitshinweise dieser Gebrauchsanleitung, bei deren Nichtbeachtung der Tod oder schwere gesundheitliche Verletzungen eintreten **werden**.



#### WARNUNG!

Dieses Symbol kennzeichnet alle Sicherheitshinweise dieser Gebrauchsanleitung, bei deren Nichtbeachtung der Tod oder schwere gesundheitliche Verletzungen eintreten **können**.



#### VORSICHT!

Dieses Symbol kennzeichnet alle Sicherheitshinweise dieser Gebrauchsanleitung, bei deren Nichtbeachtung mittlere oder leichte gesundheitliche Verletzungen eintreten können.



#### ACHTUNG!

Dieses Symbol kennzeichnet alle Sicherheitshinweise dieser Gebrauchsanleitung, bei deren Nichtbeachtung Schäden an dem Gerät oder Umgebung und Fehlfunktionen eintreten können.

#### HINWEIS

Dieses Symbol kennzeichnet hilfreiche Anwendungshinweise und Informationen, die für die Verwendung des Gerätes beachtet werden sollten.

### 2.3 Darstellung von Aufzählungen, Handlungsanweisungen und Ergebnissen

1. Handlungsabläufen, welche in Schrittfolge durchgeführt werden.
  - Handlungsabläufen, welche ohne Schrittfolge durchgeführt werden.
  - Aufzählungszeichen
  - ✓ Reaktion auf Handlungen (Ergebnisse, welche aus der Handlung resultiert).

## 3 Sicherheit

### 3.1 Allgemeine Sicherheitshinweise

Das Gerät ist nach dem derzeit gültigen Stand der Technik und den anerkannten sicherheitstechnischen Regeln gebaut.

#### HINWEIS

Das Gerät ist nicht reparierbar und darf diesbezüglich nicht geöffnet werden. Bei einem defekten Gerät ist dieses entsprechend den örtlichen Bestimmungen zu entsorgen.



#### GEFAHR!

##### Lebensgefahr!

Verpackungsmaterial sowie Kleinteile können von Kindern oder Tieren verschluckt werden.

- Halten Sie jegliches Verpackungsmaterial sowie verschluckbare Kleinteile von Kindern und Tieren fern.

### 3.2 Allgemeine Batteriehinweise

Für den Umgang mit Batterien (bzw. wiederaufladbaren Batterien, welche auch als „Akku“ bekannt sind) sind folgende nachstehende Hinweise zu beachten:

- Wählen Sie Batterien mit langer Haltbarkeit (Alkali-Mangan).
- Verwenden Sie nur die angegebenen oder gleichwertigen Batterien.
- Setzen Sie nur neue und keine gebrauchten Batterien ein.
- Bleiben Sie bei einem einheitlichen Batterietyp.
- Verwenden Sie keine beschädigten Batterien.
- Achten Sie unbedingt auf die richtige Polung (+/-).
- Verursachen Sie keinen Kurzschluss der Batterien im Batteriefach.
- Erschöpfte Batterien aus dem Gerät herausnehmen.
- Bei längerer nicht Verwendung, entfernen Sie die Batterie, um deren Auslauf zu vermeiden.
- Werfen Sie Batterien niemals ins Feuer.
- Versuchen Sie nie, Batterien aufzuladen, welche nicht dafür vorgesehen sind.
- Entfernen Sie Akkus aus dem Gerät, bevor Sie diese aufladen.
- Akkus nur von Erwachsenen oder unter Aufsicht von Erwachsenen aufladen.
- Halten Sie Batterien grundsätzlich von Kindern und Tieren fern.
- Batterien dürfen niemals geöffnet sowie an ihnen gelötet oder geschweißt werden.
- Entsorgen Sie Batterien nie über den Hausmüll. Batterien müssen bei entsprechenden Sammelstellen abgegeben werden.

### 3.3 Sicherheitshinweise zu Magneten

Für den Umgang mit Magneten sind folgende nachstehende Hinweise zu beachten:



#### GEFAHR!

##### **Gefahr für Personen mit Herzschrittmacher und implantierten Defibrillatoren**

Magnete können die Funktion von Herzschrittmachern und implantierten Defibrillatoren beeinflussen. Ein Herzschrittmacher kann in den Testmodus geschaltet werden und Unwohlsein verursachen. Ein Defibrillator funktioniert unter Umständen nicht mehr.

- Halten Sie als Träger solcher Geräte einen ausreichenden Abstand zu den Magneten ein.
- Warnen Sie Träger solcher Geräte vor der Annäherung an die Magnete.



#### GEFAHR!

##### **Gefährlicher Stromschlag durch Elektroleitfähigkeit**

Magnete bestehen aus Metall und leiten daher elektrischen Strom. Es besteht die Gefahr, dass Kinder versuchen die Magnete in Steckdosen zu stecken und dabei einen tödlichen Stromschlag erleiden.

- Magnete sind kein Spielzeug und dürfen nicht als solches verwendet werden.
- Personen unter 16 Jahren ist der Umgang und der Kontakt mit den Magneten verboten.
- Stellen Sie sicher, dass die Magnete nicht in die Hände von Kindern gelangen.



#### WARNUNG!

##### **Gefahr des Verschluckens**

Es besteht die Gefahr, dass Kinder oder Tiere kleine Magneten verschlucken. Beim Verschlucken mehrere Magnete besteht die Gefahr, dass sich diese im Darm festsetzen und lebensgefährliche Komplikationen verursachen.

- Magnete sind kein Spielzeug und dürfen nicht als solches verwendet werden.
- Personen unter 16 Jahren ist der Umgang und der Kontakt mit den Magneten verboten.
- Stellen Sie sicher, dass die Magnete nicht in die Hände von Kindern gelangen oder von Tieren verschluckt werden können.



#### VORSICHT!

##### **Gefahr von Quetschverletzungen und Blutergüssen**

Je nach Größe können Magnete eine sehr starke Anziehungskraft aufweisen. Bei einer unvorsichtigen und nicht ordnungsgemäßen Handhabung besteht die Gefahr, dass Finger oder Haut zwischen zwei Magneten eingeklemmt werden kann. Das kann zu Quetschungen und Blutergüssen an den betroffenen Stellen führen.

- Bringen Sie keine Gliedmaßen oder Körperteile zwischen die Magneten und/oder der zu befestigenden / haftenden Oberfläche.

## 4 Geräteinformationen

### 4.1 Bestimmungsgemäße Verwendung

Die Pferdebox-Türerkennung, nachfolgend Gerät genannt, dient der Erkennung von geschlossenen oder geöffneten Stallboxtüren innerhalb eines Pferdestalls. Es ist für die Montage an den Trägerrahmen der Stallboxen konzipiert und signalisiert über zwei verbaute Leuchtdioden, durch Auslösen eines Endschalters, den Zustand der offenen oder geschlossenen Boxentür. Die Energieversorgung wird durch vier Batterien des Typs AA (nicht im Lieferumfang enthalten) sichergestellt.

Jede andere Verwendung des Gerätes gilt somit als nicht bestimmungsgemäß und ist verboten. Das Gerät ist ausschließlich für den Einsatz im Innenbereich von Pferdestellen bestimmt und darf nicht außerhalb dieser betrieben werden. Für aus bestimmungswidriger Verwendung, unsachgemäßen Gebrauch oder Nichtbeachtung dieser Gebrauchsanleitung entstandenen Schäden übernimmt der Hersteller keine Haftung.

### 4.2 Hersteller

<b>Name:</b>	Caliendo-Solutions
<b>Anschrift:</b>	Bellinostraße 87 72764 Reutlingen
<b>E-Mail:</b>	<a href="mailto:gc@caliendo-solutions.de">gc@caliendo-solutions.de</a>
<b>Internet:</b>	<a href="http://www.caliendo-solutions.de">www.caliendo-solutions.de</a>

### 4.3 Technische Daten

<b>Modellbezeichnung</b>	Pferdebox-Türerkennung
<b>Spannungsversorgung</b>	6,0 V $\text{---}$
<b>Batterietyp</b>	4 x Batterie 1,5 V, Typ AA (nicht inklusive)

## 5 Aufbau und Funktion des Geräts

### 5.1 Funktionsbeschreibung

Das Gerät besteht aus einem Kunststoffgrundgehäuse, in welchem ein Endschalter in Form eines Rollentasters installiert ist. Die Spannungsversorgung wird über vier Batterien des Typs AA (nicht im Lieferumfang enthalten) sichergestellt. Diese werden in einem im Gehäuse integrierten Batteriefach eingelegt.

Zur ordnungsgemäßen Funktion muss das Gerät an eine Boxentür angebracht bzw. montiert werden. Der Rollenhebel liegt an der Boxentür oder dessen Schließmechanik an und erkennt, wenn diese geöffnet ist und signalisiert dieses über die verbauten roten LED-Leuchtdioden im Grundgehäuse. Bei einer ordnungsgemäß geschlossenen Boxentür sind die LED-Leuchtdioden nicht aktiv.

Durch diese Funktion ist es den Personen innerhalb des Stallgebäudes möglich, von weiten zu erkennen, wenn eine Boxentür nicht richtig geschlossen wurde.

Das Gerät verfügt über keinen separaten Ein/Aus Schalter. Die Spannungsversorgung wird mit Einlegen der Batterien hergestellt.

### 5.2 Lieferumfang

Zum Lieferumfang des Geräts gehören folgende Komponenten:

- Pferdestall-Erkennungsbox
- Befestigungsmaterial

### 5.3 Aufbau

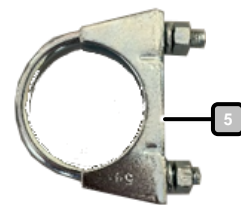


Abbildung 2 – Vorderansicht

Abbildung 3 – Rückansicht

Abbildung 4 – Befestigung

Pos.	Beschreibung
1	Grundgehäuse mit montierten Magnet (auf der Rückseite)
2	LED-Leuchtdioden – rot (beidseitig)
3	Rollenmechanik (montiert an Endschalter im Gehäuse)
4	Befestigungsmagnet (nur bei Version 2)
5	Befestigungsschelle $\varnothing 30 - 54$ mm (nur bei Version 1)
6	Batteriefach (nicht in der Abbildung $\rightarrow$ fest im Gehäuse verbaut)



## 6 Montage des Gerätes

Das Gerät kann für zwei verschiedene Ausführungen von Boxentüren verwendet werden und muss entsprechend unterschiedlich montiert werden damit eine ordnungsgemäße Funktion gewährleistet werden kann.

- Version 1: Schiebetür (2024-01-00-01)
- Version 2: Schwenktür (2024-01-00-02)

Die Montage für die jeweiligen Version können den nachführenden Kapiteln entnommen werden.

### HINWEIS

Nach erfolgreicher und ordnungsgemäßer Montage des Gerätes sollte nach ca. 1 Woche noch einmal überprüft werden, ob das Gerät noch Fest montiert und der Rollenhebel sich in richtiger Position befindet. Gegebenenfalls kann es nötig sein den Rollenhebel noch einmal einzustellen.

### 6.1 Vorbereitung für die Montage / Batterien einlegen

Für eine fachgerechte Montage und anschließender Justage des Rollenhebels müssen zuvor Batterien (nicht im Lieferumfang enthalten) in das Batteriefach des Gerätes eingelegt werden.

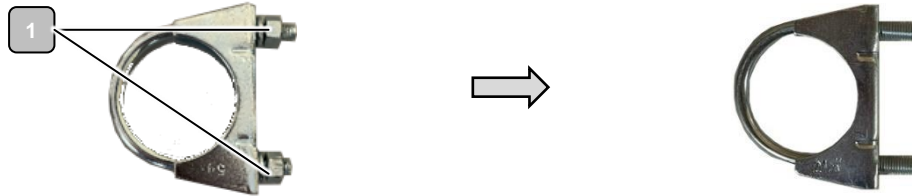


#### Handlungsablauf

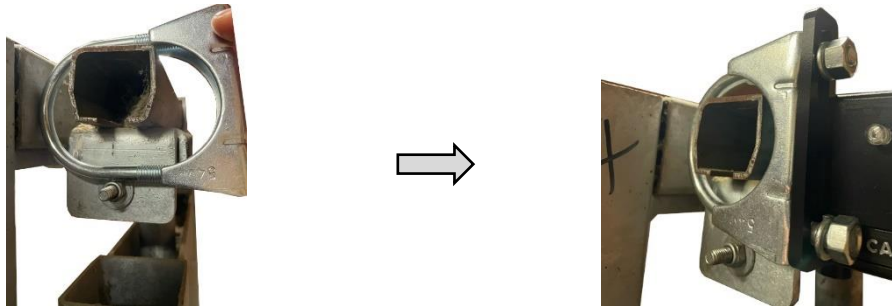
1. Öffnen Sie den Deckel des Gerätes durch herausdrehen der beidseitig angebrachten Befestigungsschrauben (Pos. 1).
2. Legen Sie vier Batterien des Typs AA in der richtigen Anordnung der Pole in das Batteriefach ein.  
**ACHTUNG!** Falsch eingelegte Batterien können das Gerät beschädigen. Achten Sie beim Einlegen der Batterien auf die richtige Anordnung der Batteriepole, welche auf dem Gehäuse abgebildet sind.
3. Schließen Sie den Deckel des Gerätes und sichern Sie diesen durch Festziehen der beidseitig angebrachten Befestigungsschrauben (Pos. 1)  
**ACHTUNG!** Bei zu fest angezogenen Schrauben besteht die Gefahr von einem Bruch des Kunststoffgehäuses sowie das Überdrehen der Befestigungsbohrung. Ziehen Sie die Schrauben nur so fest an, dass der Deckel festmontiert ist und nicht mehr wackelt.
4. Überprüfen Sie die Funktion des Gerätes durch händisches Betätigen des Rollenhebels.  
✓ Bei einer ordnungsgemäßen Funktion des Gerätes sollten die LED-Leuchtdioden sich je nach Stellung des Rollenhebels „AN“- bzw. „AUS“-schalten.

## 6.2 Montage an einer Schiebetür

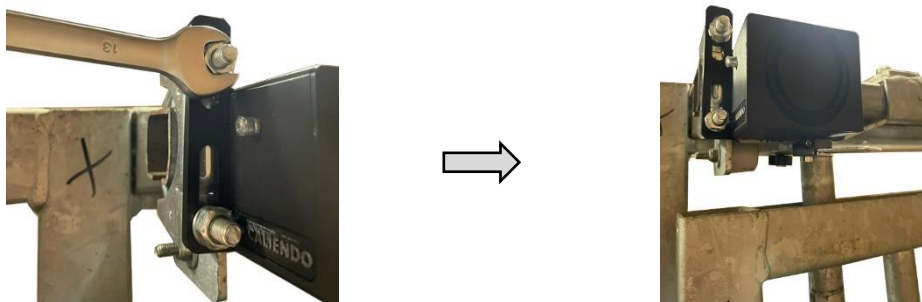
1. Stellen Sie sicher, dass die Batterien bereits im Gerät eingelegt sind (s. hierzu [„Vorbereitung für die Montage / Batterien einlegen“](#)), nur so kann die ordnungsgemäße Adjustage des Rollenhebels und somit die Funktion des Gerätes gewährleistet werden.



2. Entfernen Sie die Muttern mit den dazugehörigen Unterlegscheiben (Pos. 1) von den Gewinden der Klemmschellen.

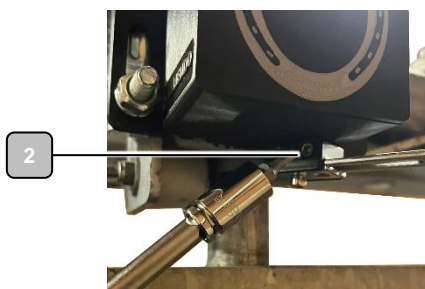


3. Führen Sie den Schellenbogen und den Gegenhalter der Befestigungsschelle an der gewünschten Befestigungsposition zusammen und fixieren Sie das Gerät durch handfestes Anziehen der Muttern an der Position.
4. Achten Sie darauf, dass die Federscheiben unter den Muttern angebracht sind.



5. Ziehen Sie die Muttern mit einem 13er Maulschlüssel handfest an (4 Nm) und prüfen Sie anschließend durch Ziehen und Wackeln, ob das Gerät fest sitzt.

**ACHTUNG!** Bei zu fest angezogenen Muttern besteht die Gefahr des Bruchs der Kunststoffhalterung. Ziehen Sie die Muttern nur so fest an, dass das Gerät fest in seiner Position gehalten wird.



6. Lösen Sie die Einstellschraube (Pos. 2) mit einem 3er Innensechskantschlüssel leicht. Den Rollenhebel so verdrehen, dass dieser von dem Boxenmechanismus berührt wird, bevor die Tür verriegelt ist.



**Falsch eingestellt:**

Das Licht der LED ist aus, obwohl der Bolzen des Boxenmechanismus noch nicht eingerastet und die Tür noch nicht verriegelt ist



**Falsch eingestellt:**

Das Licht der LED ist an, obwohl der Bolzen des Boxenmechanismus eingerastet und die Tür verriegelt ist



**Richtig eingestellt:**

Das Licht der LED ist an und der Bolzen des Boxmechanismus ist kurz davor einzurasten.



7. Überprüfen Sie, ob bei eingerasteten Bolzen des Boxmechanismus die LED erlischt. Testen Sie die Funktion durch des Gerätes durch mehrmaliges Öffnen und Schließen der Boxentür.

**Funktion der LED**

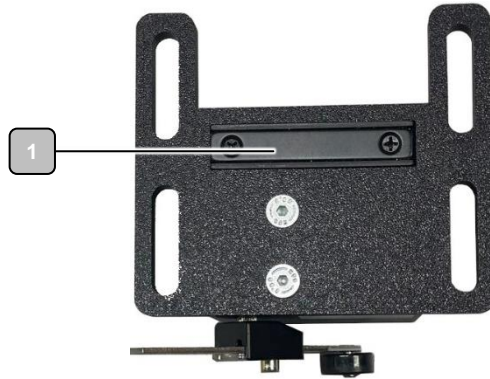
LED an → Boxentür nicht verriegelt

LED aus → Boxentür verriegelt

**ACHTUNG!** Bei nicht richtig eingestellten Rollenhebel besteht die Gefahr, dass die LED aus ist die Boxentür jedoch nicht richtig verriegelt ist. Überprüfen Sie die Funktion nach dem Einstellen mehrmals durch Öffnen und Schließen der Boxentür.

### 6.3 Montage an einer Schwenktür

1. Stellen Sie sicher, dass die Batterien bereits im Gerät eingelegt sind (s. hierzu [„Vorbereitung für die Montage / Batterien einlegen“](#)), nur so kann die ordnungsgemäße Adjustage des Rollenhebels und somit die Funktion des Gerätes gewährleistet werden.



2. Die Montage des Gerätes an einer Schwenktür wird mittels des Befestigungsmagneten (Pos. 1) umgesetzt. Stellen Sie sicher, dass die Befestigungsfläche (Haftfläche) am Türrahmen entsprechend groß genug ausgelegt, magnetisch und frei von Verunreinigung ist. Bei einer zu kleinen Haftfläche für den Magnet besteht die Gefahr, dass der Magnet nicht die volle Haftkraft entfaltet und das Gerät sich lösen kann.
3. Zur zusätzlichen Unterstützung der Haftkraft ist auf der Rückseite eine Fläche mit doppelseitigen Klebeband ausgestattet, welche Sie bei Bedarf von der Schutzfolie befreien können, um diese zu verwenden.



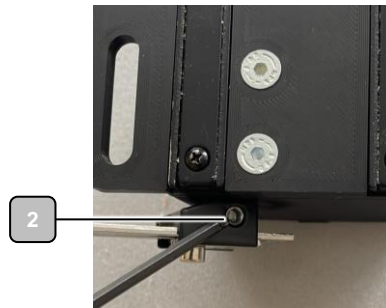
Boxentür links öffnend



Boxentür rechts öffnend

4. Entsprechend der Öffnungsweise der Boxentür können Sie das Gerät wie oben abgebildet unterschiedlich montieren. Die Montageart ist entsprechend der abgebildeten Darstellung gemäß der Öffnungsweise der Boxentür umzusetzen.

**VORSICHT!** Es ist darauf zu achten, dass das Gerät in einer Höhe angebracht wird, dass ein Pferd keine Möglichkeit hat mit dem Maul, beim Hinüberschauen über die Tür, an diesem zu Knabbern oder zu Beißen.



5. Lösen Sie die Einstellschraube (Pos. 2) mit einem 3er Innensechskantschlüssel leicht. Verdrehen Sie den Rollenhebel so, dass bei geschlossener Tür die LED erlischt und bei leichtem Öffnen die LED angeht.



**Falsch eingestellt:**

Das Licht der LED ist an, obwohl die Tür geschlossen und verriegelt ist.



**Falsch eingestellt:**

Das Licht der LED ist aus, obwohl die Tür geöffnet und nicht verriegelt ist.



**Richtig eingestellt:**

Das Licht der LED ist aus und die Tür ist geschlossen und verriegelt.



6. Überprüfen Sie, ob beim leichten Öffnen der Tür (Bild oben → Tür leicht geöffnet) die LED angeht. Sollte das der Fall sein ist der Rollenhebel richtig eingestellt.

**Funktion der LED**

LED an → Boxentür nicht geschlossen und verriegelt

LED aus → Boxentür geschlossen und verriegelt

**ACHTUNG!** Bei nicht richtig eingestellten Rollenhebel besteht die Gefahr, dass die LED aus ist die Boxentüre jedoch nicht richtig verriegelt ist. Überprüfen Sie die Funktion nach dem Einstellen mehrmals durch Öffnen und Schließen der Boxentüre.



## 7 Pflege, Wartung und Fehlerbehebung

### 7.1 Pflege und Wartung

Um eine bestimmungsgemäße Funktionalität des Gerätes zu gewährleisten kann es aufgrund des Einsatz im Stallbereich nötig sein, dass Gerät in regelmäßigen Abständen zu reinigen.

#### Handlungsablauf

- Reinigen Sie das Gerät niemals mit Flüssigkeiten wie z. B. Wasser.
- Reinigen Sie das Gerät mit einem weichen Tuch oder einem handelsüblichen Handfeger.
- Entfernen Sie die Batterien, wenn Sie das Gerät längere Zeit nicht verwenden.
- Bewahren Sie das Gerät an einem trockenen Platz auf.

### 7.2 Fehlerbehebung

Die folgende Übersicht gibt Auskunft über Störungen, deren mögliche Ursache und Abhilfe zur Behebung:

Störung	Mögliche Ursache	Fehlerbeseitigung
Keine Anzeige der LED-Leuchten	<ul style="list-style-type: none"> <li>• Rollenhebel nicht richtig auf den Schließmechanismus der Tür eingestellt.</li> </ul>	<ul style="list-style-type: none"> <li>• Rollenhebel nachjustieren und einstellen.</li> </ul>
	<ul style="list-style-type: none"> <li>• Befestigung des Gerätes an der Tür hat sich gelockert und der Kontakt des Rollenhebels auf die Türe ist nicht mehr vorhanden.</li> </ul>	<ul style="list-style-type: none"> <li>• Befestigung kontrollieren, ggf. nachziehen und Rollenhebel einstellen.</li> </ul>
	<ul style="list-style-type: none"> <li>• Batterien sind leer.</li> </ul>	<ul style="list-style-type: none"> <li>• Batterien wechseln.</li> </ul>
	<ul style="list-style-type: none"> <li>• Interne Komponente defekt.</li> </ul>	<ul style="list-style-type: none"> <li>• Hersteller kontaktieren.</li> </ul>
Gerät hält nicht am Türrahmen (Version 2)	<ul style="list-style-type: none"> <li>• Magnetische Haftfläche zu klein.</li> </ul>	<ul style="list-style-type: none"> <li>• Einen anderen Montageort mit geeigneter Haftfläche auswählen.</li> <li>• Ggf. zusätzlich mit doppelseitigen Klebeband absichern.</li> </ul>
	<ul style="list-style-type: none"> <li>• Haftfläche verunreinigt.</li> </ul>	<ul style="list-style-type: none"> <li>• Haftfläche reinigen.</li> </ul>

## 8 Entsorgung des Geräts und Batterien

Vor dem Entsorgen des Gerätes sind die Batterien (nicht im Lieferumfang enthalten) aus dem Batteriefach zu entnehmen und gesondert zu entsorgen.



- Das Gerät selbst unterliegt der europäischen Richtlinie 2012/19/EU für Elektro- und Elektronik-Altgeräte (WEEE). Entsorgen Sie dieses Gerät nicht als normalen Hausmüll, sondern entsorgen Sie es über einen behördlich zugelassenen Entsorgungsbetrieb. Beachten Sie die aktuell geltenden Vorschriften. Informieren Sie sich ggf. bei Ihrer Behörde bzw. Ihrem Entsorgungsbetrieb.
- Batterien/Akkus dürfen nicht über den Hausmüll entsorgt werden. Sie können giftige Schwermetalle enthalten und unterliegen der Sondermüllbehandlung. Die chemischen Symbole der Schwermetalle sind wie folgt: Cd = Cadmium, Hg = Quecksilber, Pb = Blei.  
Defekte oder verbrauchte Batterien/ Akkus müssen gemäß Richtlinie 2006/66/EG und deren Änderungen recycelt werden. Geben Sie Batterien/Akkus über die angebotenen Sammeleinrichtungen zurück.

### HINWEIS

Informationen zu den geltenden Vorschriften und örtlich getroffenen Regelungen zur Entsorgung können bei den zuständigen Behörden eingeholt werden.